

HEMMESJÖBYGDEN

Meddelande från Hemmesjö hembygdsförening

Kommande Program

Höstmöte

Torsdagen den 12 november kl 19 är det höstmöte i Församlingshemmet i Billa. Då visar Lars-Ola Borglid sin nya film "Från munkaled till motorväg", en vägarnas historia. Efteråt blir det frågestund och kaffe. Alla välkomna.

Lördagen den 9 januari 1999 kl 10 - 15 är det öppet hus i hembygdsstugan på Masugnsvägen 12 i Åryd. Vi bjuder på kaffe, glögg och tilltugg. Det kanske också blir någon utställning och möjligheter att titta i föreningens samlingar. Alla välkomna!!

Torsdagen den 21 januari 1999 kl 19 inbjuder vi till berättarafton i hembygdsstugan på Masugnsvägen 12. Skrönor och sanna historier vid aftonlampans sken. Alla välkomna!

Fotoalmanacka

Hembygdsföreningens fotoalmanacka för 1999 är snart färdig. Den finns att köpa bl.a. i Konsum, Åryd. De gamla årgångarna finns kvar om Du saknar någon.

Rekonstruktion av bruksbyggnad

På förslag av Jan Forsberg vid Växjö kommun har Johan Karlsson och Daniel Johansson på byggnadsingenjörsutbildningen vid Högskolan i Växjö valt att göra ett examensarbete i Åryd. Från hembygdsföreningen har Harald Schön och Claes Lissing hjälpt till med information. Intresset från Johans och Daniels sida gällde den byggnad som förbundit rostugnen och masugnen samt hyttbyggnaden som omgivit masugnen på alla sidor. Skulle det gå att ta reda på hur byggnaderna sett ut och hur de varit konstruerade? Skulle man kunna göra konstruktionsritningar så att byggnaderna skulle kunna uppföras igen? Deras idéer passade bra ihop med de tankar som finns i föreningen om hur rostugnen skall bevaras för framtiden. Alla vet ju hur det är ställt med den övre delen av rostugnen. Växtligheten slår ständigt rot och spränger sönder teglet bit för bit. Funderingar på att bygga in rostugnen så som den en gång varit fanns således redan.

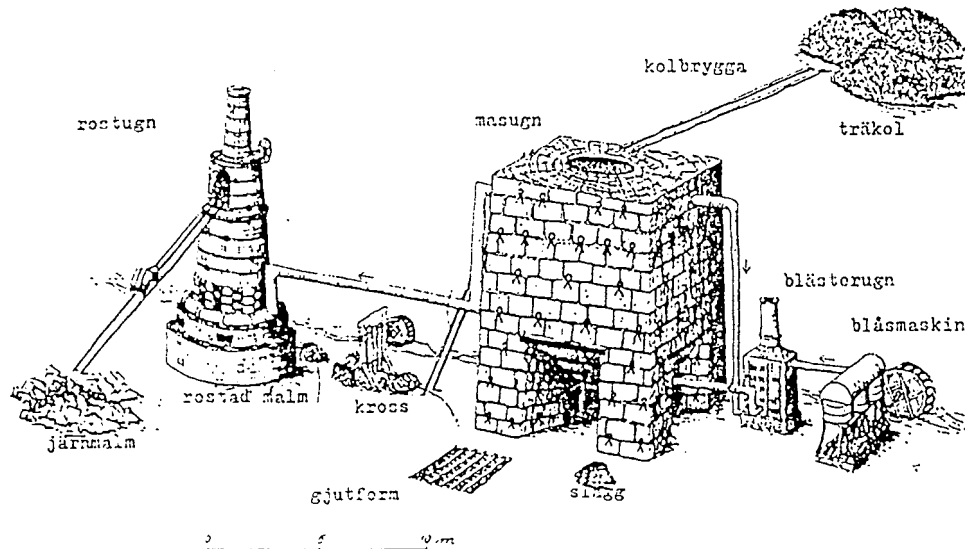
Mycket tidigt på våren startade arbetet med uppmätning av resterna efter grunden, studier av gamla fotografier och handlingar samt intervjuer med dem som en gång varit inne i byggnaderna. Helt avgörande för arbetet blev de fotografier som Knut Schön tog då byggnaden revs. Dessa foton visade t.ex. väggarnas och takstolarnas konstruktion. Ett svårt moment blev också att ta reda på hur det sett ut inuti byggnaden mellan rostugnen och masugnen. Efter flera intervjuer med Harald blev det klart hur de förhöll sig med de olika golvplanen, trapporna och den s.k. balkongen.

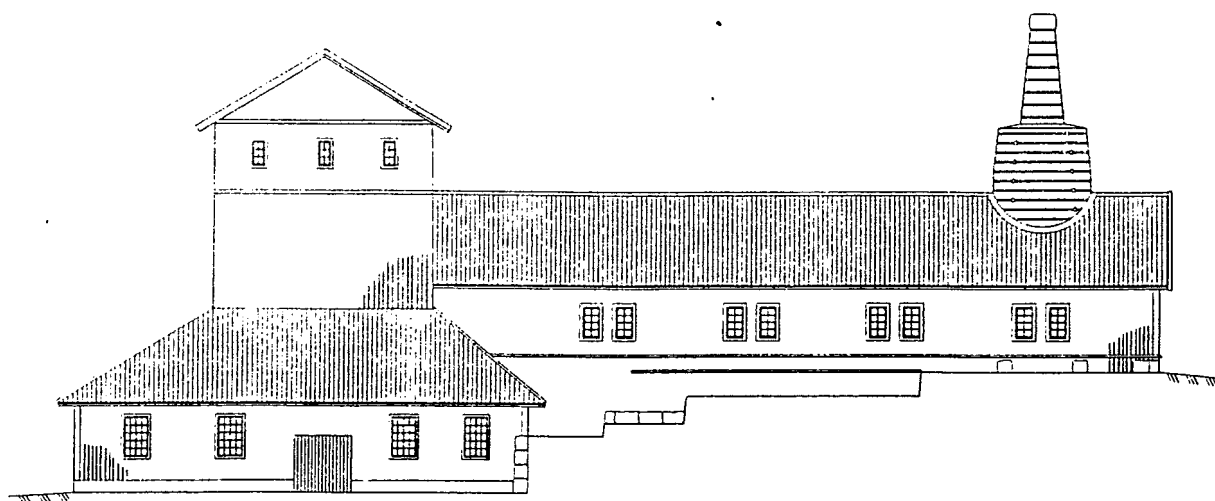
Daniel och Johan har också på ett mycket gediget sätt lärt sig brukets historia och järnframställningsmetoder genom tiderna. De för även diskussion i sin slutrapport om industri- och kulturminnesvård och vad den är bra för. Lagar, ekonomi och miljöhänsyn är andra områden som berörs.

Resultatet är som sagt konstruktionsritningar som gör det möjligt att uppföra byggnaderna på nytt. De föreslår att man i den nyuppförda byggnaden skulle kunna ha utrymme för utställningar och bildspel om bruket. Där skulle också finnas utrymme för större föremål, t.ex. vagnar mm som föreningen nu inte kan hysa. En mindre del skulle kunna isoleras för att kunna brukas även vintertid.

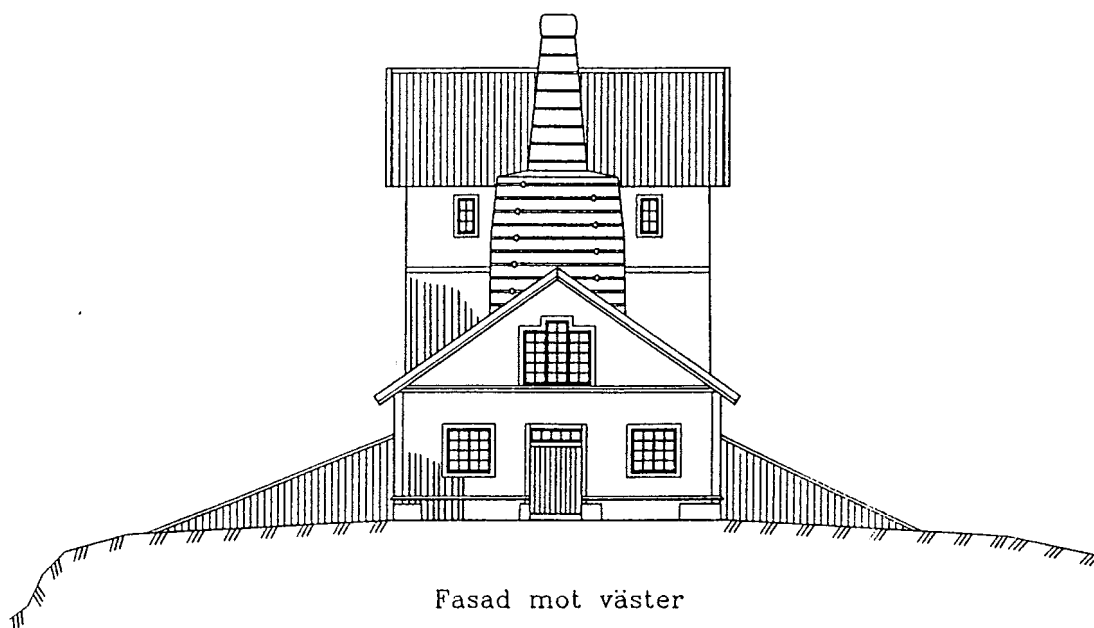
Daniel och Johan har lagt ner ett fantastiskt och engagerat arbete och slutprodukten, rapporten och en mindre skärmställning finns i hembygdsstugan. Nu kommer arbetet med att åtgärda rostugnens överdel att startas. I samband med det kommer en uppbyggnad av förbindelsebyggnaden mellan rostugn och masugn att finnas med som en komponent. Länsantikvarien är redan informerad.

På vidstående sida visas några av de ritningar som ingår i rapporten.





Fasad mot norr



Fasad mot väster

Sigfridsleden

Som tidigare berättats pågår arbetet med en vandringsled från norr till söder (eller tvärtom!) i Växjö kommun. Leden, som kallas Sigfridsleden, sträcker sig mellan Asa och Korrö och beräknas vara färdig under 1999. Arbetet på leden utförs av Växjö Vandrarclubb med assistans av lokala föreningar längs leden. Sträckningen genom Hemmesjö socken och en bit in i Tegnaby socken färdigställdes under september – oktober i år.

Norriifrån kommer leden in i Hemmesjö socken mellan Lövsjön och Hinnasjön (Hinnasjöhult) och går sedan förbi grustaget och korsar riksväg 25 ca 500 m väster om Anebäcken (norra spetsen av Hemmesjösjön). Vidare genom skogen, över gamla riksväg 25 och sedan Appelgrensvägen, som löper precis väster om Hemmesjösjön. Några hundra meter söder om Hemmesjö gamla kyrka viker leden österut förbi Hemmesjö Sjögård och Torebro (där fattigstugan legat) till korsningen mellan Näsetvägen och Kyrkvägen. Här viker leden åter söderut, är nästan framme vid åkeriet och kommer ut på och följer elljusspåret i Åryd. Vidare på Masugnsvägen, förbi hembygdsstugan och bruksområdet lämnar leden vår socken och kommer in i Tegnaby socken där sträckningen är Bellevue, badplatsen vid Sandvik, Södratorp, Skogstorsberget och vidare söderut.

En broschyr med översiktskarta kommer att finnas till hands för vandraren. I broschyren markeras övernattningsställen, grillplatser, dricksvattenkranar mm. Där finns också en kort beskrivning av trakten och dess sevärdheter.

Leden, som går på vägar, stigar och ibland genom skogen, är märkt med skyltar i orange färg. Vid vägskäl sitter skyltar med pilar och här och var finns lite större skyltar som talar om att detta är Sigfridsleden.

Just vid denna årstid är det kanske inte så lockande att ge sig ut på vandring men låt oss återkomma till våren då det blir möjlighet till invigningsvandring av Sigfridsleden.

S:ta Barbara

På baksidan av altarskåpet i Hemmesjö gamla kyrka sitter två helgonbilder. Den ena föreställer S:t Sigfrid och denna bild spreds på affischer i samband med Växjös 650-årsjubileum 1992. Bilden finns bl.a. i praktverket "Växjö genom 1000 år".

Den andra helgonbilden föreställer S:ta Barbara. Vem är hon och varför finns hon i Hemmesjö kyrka?

Enligt legenden bodde Barbara i Nicomedia i Mindre Asien. Det var på 200-talet e.Kr. Hon var dotter till en rik adelsman och hon var vidunderligt vacker och omsvärmad av friare, som hon alla avvisade. Barbara fick höra om den kristna läran, fick undervisning och lät döpa sig. Hon förstörde faderns hedniska gudabilder och befallda att det torn som fadern höll på att bygga skulle, i stället för två ha tre fönster, som en symbol för treenigheten.

Fadern drog Barbara inför domstol men hon motstod alla övertalningsförsök att uppge den kristna tron och hon motstod också den mest fruktansvärda tortyr. Barbara dömdes till döden och det blev fadern som själv verkställde domen. Med ett svärd högg han halsen av henne men träffades ögonblicket efter av en blixtnedslagen och dödades. Detta hände den 4 december år 237 e.Kr.

S:ta Barbara blev ett av katolska kyrkans första helgon och hon avbildas ofta med sina attribut, dvs tornet med tre fönster och palmkvist som bevis på martyrskap.

S:ta Barbara är skyddshelgon för fyrverkare, krutmakare och artillerister. Det finns flera försök till förklaring varför hon är just dessas skyddshelgon.

S:ta Barbaras kvarlevor förvaras på ön Murano utanför Venedig. Åminnelsen av henne firas i den katolska världen den 4 oktober.

Men varför finns artilleriets skyddshelgon avbildat i Hemmesjö gamla kyrka? Om det är någon som har en teori så hör av Er till redaktören. Passa också på att försiktigt titta in bakom altarskåpet och kontrollera om hennes attribut finns med på bilden.

Emigrationen (fram till 1890-talets mitt)

Den folkökning, som ägde rum i vårt land under 1700-talet och början av 1800-talet innebar ju att det blev mindre mark att bruka för var och en. I någon mån kompengades detta av att bönderna kunde skaffa sig extrainkomster i tjänst hos den expanderande industrin. I Hemmesjö kunde bönderna ta upp malm, kola och utföra transporter åt järnbruket.

Många fick ändå svårt att skaffa sig sitt uppehälle. För dem erbjöd emigrationen en utväg. Den kan studeras i de utflyttningslängder, som prästerna förde, och som för Hemmesjös del finns mikrofilmade fram till mitten av 1890-talet.

Utvandringen från Hemmesjö fram till 1882 har undersökts av Georg Lundgren, som i Östra Torsås hembygdsförenings årsbok 1970 – 1971 redovisar sina forskningsresultat. Nedanstående redogörelse bygger delvis på Lundgrens uppgifter.

Det är ju emigrationen till Nordamerika som tilldragit sig det största intresset. Från Sverige gick dock emigrationen också till de närbelägna länderna Danmark, Norge och Tyskland. Man kan väl förmoda att en del av dem, som gjorde kortare arbetsvandringar till de sistnämnda länderna aldrig antecknades i utflyttningslängderna.

Emigrationen till Nordamerika tog sin början 1853. Då utvandrade enligt utflyttningslängden drängen Gustaf Magnusson från torpet Nyadal under Risinge Fänriksgård och torparen Sven Andersson från Källehult under Billa Nygård.

Georg Lundgren uppger att Carolina Carlsdotter från backstugan Lyckan under Hemmesjö Torpagård, född 1834, redan 1852 emigrerade till Amerika. Enligt utflyttningslängden utvandrade hon dock först 1854. Det förefaller, som om Georg Lundgren utgått från husförhörslängden och tagit fel på uppgifterna om inflyttning till och utflyttning från Hemmesjö.

Under åren 1853 – 1858 redovisas i utflyttningslängderna ett femtontal utvandrare från Hemmesjö, samtliga till Nordamerika. Sedan är det uppehåll i utvandringen till 1866, då ett tiotal Hemmesjöbor emigrerar. Även 1867 ger sig några av.

1868 kom så det första stora nödåret med torka och missväxt. Det året utvandrade ca 35 personer, därav ett tiotal till Tyskland och Danmark. 1869 är rekordåret. Då emigrerar ett femtiotal Hemmesjöbor. Under början av 1870-talet sjunker siffran på nytt för att stiga mot årtioendets slut med ett tjugotal utvandrare år 1879. Under 1880- och 1890-talen fram till och med 1894 utvandrar i genomsnitt ett tiotal personer per år från Hemmesjö.

I allmänhet var emigranterna ganska unga. Det gäller särskilt dem, som begav sig till Danmark och Tyskland. De var genomgående under 40 år, de flesta under 30. Med undantag för en familj, som reste till Tyskland, rör det sig också om ogifta personer, som utvandrade på egen hand, och som i många fall kom tillbaka efter några år. Till Amerika reste man i större utsträckning familjevis, och dit emigrerade också en hel del medelålders och äldre personer. Till Amerika emigrerade man ju också i allmänhet för gott, medan utvandringen till våra grannländer snarare hade karaktären av kortare arbetsvandringar.

Utvandringen från Hemmesjö till Amerika är förhållandevis stor. Enligt en beräkning av Lars-Olof Larsson i artikeln "Utvandring från södra Småland fram till 1870" (Kronobergsboken 1978) låg socknen under 1860-talet tillsammans med Gårdsby och Dädesjö närmast efter Furuby och Hovmantorp bland länets socknar vad beträffar utvandringstal. En enskild person har sannolikt spelat en viss roll för denna utvandring. Det gäller prästen Erland Carlsson, som emigrerade 1853 och sedan gjorde propaganda för sitt nya hemland i brev, som citerades i smålandstidningarna. Han var född i Älgshult och verkade som präst främst i Hovmantorps pastorat som brukspredikant i Lessebo. Samtidigt var han informator hos grevinnan Cederström på Äry, och tjänstgjorde vid några tillfällen i Hemmesjö kyrka. De församlingar,

där han varit verksam, visar genomgående höga siffror för emigration till Nordamerika. En intressant bild av emigrationen till Amerika får man i Irving J. Olsons "Smolenning slekt" (1973), som till stor del handlar om ättlingar till Olof Håkansson (1778 – 1865), brukare av Västratorp under Hemset Kolaregård.

Kommentar: Att gränsen satts vid 1894 beror på att utflyttningslängderna filmats dit. Senare tid bör naturligtvis också studeras, eventuellt med hjälp av själva kyrkböckerna. Något bör även sägas om nu levande emigrantättlingar, som fortfarande har kontakt med Hemmesjö.

Nils Fredrik Hjelmqvist

Redaktörens kommentar: Även om det har gått många år sedan den stora emigrationsvågen drog över Sverige finns det säkert en och annan som fortfarande har kontakt med släktingar i USA. Även om kontakterna upphört kan det finnas kvar brev och berättelser om emigrationsöden. Har Du brev, minnen, episoder eller annat som kan belysa emigrationen i våra trakter så hör av Dig till redaktören.

Fordon och redskap från förr

Temat för utställningen på årets hembygdsdag i augusti var "Redskap av alla slag". Både i hembygdsstugan och i kraftstationen fanns mängder med redskap och verktyg. Det fanns saker för matlagning, snickeriarbete, tvättning, lantarbete mm. På planen utanför kraftstationen stod några fordon, vars närvaro kräver en förklaring.

På en av sina dagliga cykelrundor i somras passade Harald Schön på att fråga Carl-Johan Bayard på Hemset om det fanns kvar något från gamla tider då Hemset var jordbruk åt Åry Bruk.. Jo, visst fanns det något. Ur gömmorna och med tjocka lager damm kom det så småningom fram flera intressanta ting, som fraktades till Haralds garage för rengöring innan de visades på hembygdsdagen.

Det största föremålet var en vagn för persontransport, avsedd att dras av en häst. Belysningen utgjordes av lyktor med stearinljus (en lykta saknas) och baktill fanns plats för en tråkista. Passagerarna satt i två säten vända mot varandra och kusken satt på kuskbocken. Denna vagn typ kallas Viktoriavagn och kan dateras till något år in på nuvarande sekel. Dateringen kan göras på grund av att vändkransen, som framaxeln vred sig kring bestod av en hel järnring. Till och med fotsärkarna av läder, som skulle skydda benen mot kyla och väta, fanns kvar om än i slitet skick. Efter omfattande rengöring hittade Harald en platta ungefär där skakeln sitter fast mot vagnen och av texten på plattan kunde man utläsa att vagnen var tillverkad av C J Wärns Vagnfabrik i Ingelstad. Om denna fabrik och dess innehavare finns en detaljrik artikel i Östra Torsås Hembygdsförenings årsbok, 1976 – 1978.

Att det funnits vagnar på Åryd framgår av ett gammalt foto där disponent A. E. Ohlsson m.fl. sitter i en Viktoriavagn med kusken Säll vid tömmarna och inspektör Eriksson bredvid på kuskbocken. Detta är dock inte samma vagn som nu återfunnits. Vagnen på fotot är avsedd att dras av två hästar.

Till all lycka kom Sven O. Säll, barnbarn till kusken Säll, av en tillfällighet att vara med på hembygdsdagen. Han var mycket road av att få se vagn och foto.

Ett något mindre fordon var korgsläden, avsedd för två personer och en kusk som satt på en liten sadel bakom och högt över passagerarna. För att inte välta så lätt var den försedd med extra sidomedar. De som sett filmerna om Gösta Berlings saga kände säkert igen denna typ av släde, som i filmen bl.a. användes vid kappkörning.

Carl-Erik Rosenqvist i Åryd har i sin ungdom kört släden. Bl.a. har han transporterat Anna Bayards mor mellan Hemset och järnvägsstationen i Åryd. Han minns att släden trots extramedarna var ostadig och slängig.

En enskärig plog visades också på utställningen. Det lär vara den första järnplogen som användes på Hemset. Plogen har tillverkats på Överums Bruk.

Två stycken järnspett av ovanliga dimensioner fanns också med. De är med all säkerhet smidda i Åryd någon gång på 1800-talet och sedan använda för stenbrytning på Hemset, som ett alternativ till den långa trästång med hästsko i ena ändan som vanligen använts på andra håll. Spetten är 328 resp 330 cm långa och väger hela 53 resp 58,5 kilo. De ger en god hävvarm och riskerar inte att brytas av.

Under tiden för rengöring och reovering av fordon och redskap utanför Haralds garage var föremålen en ständig källa till besök och samtal med förbipasserande. Det är ju inte så ofta man får se sådana föremål i verkligheten.

Nu, sedan utställningen är över, är föremålen transporterade tillbaka för förvaring på Hemset. Ett undantag är släden, som skall genomgå en reparation för att kanske kunna användas, vem vet?

Blandat från bygden.

FORNMINNESINVENTERING

Det går trögt med redovisningen av de fynd som gjordes vid inventeringen 1997. Efter kontakt med Smålands Muséum står det klart att något resultat inte är att vänta förrän tidigast 1999. Det är personal från Riksantikvarieämbetet som utför arbetet.

TRAFIK I RISINGE

Det har under året hänt en del på trafikfronten i Risinge. En stor trafikkontrollplats har byggts strax öster om avtagsvägen till Vikensved. Här sker byte av buss för några turer mot Åryd. Busshållplatserna i Risinge har utökats i storlek och vägbelysningen på riksväg 25 genom Risinge har förnyats. Vid den gamla, numera avskurna vägen genom Risinge, har RÅKF byggt trappa och räcke i slutningen ner mot riksväg 25. På gamla riksväg 25 genom Risinge har gjorts underhållsarbeten.

NATTTRAFIK

Du har väl sett att det finns en kvälls/nattbuss mellan Åryd och Växjö på lördagarna.

VÄLKOMMEN TILL ÅRYD

Så lyder texten på framsidan av den broschyr som föreningen givit ut i år. Broschyren trycktes i 300 ex. och den har haft en strykande åtgång. Med hjälp av en karta, ett promenadförslag och ledsagande texter kan den besökande på egen hand informera sig om bruksområdet och får uppleva både järn-, trä- och glasepokerna. Med smärre ändringarna kommer broschyren att nytryckas till turistsäsongen 1999.

WILLKOMMEN IN ÅRYD

Så lyder texten på framsidan av den tyska översättningen av broschyren som beskrivs ovan. Här har Manfred Stier, Åryd, lagt ner ett stort arbete som blivit till fin hjälp åt de relativt många tysktalande turisterna.

SAX

Lagom till årets hembygdsdag överlämnade Mikael Robertsson, Åryd, till föreningen en fångstsax som ursprungligen kommer från Horshagen, strax söder om Åryd. Av saxens kraftiga dimensioner kan man förmoda att den varit avsedd för vargfångst. Det vore intressant om någon jaktkunnig kan titta på och uttala sig om saxen och dess användning.

i Åryd uppmärksammas vid Arkivens dag den 7 november. Besökarna kommer att få studera vad detta lokala föreningsarkiv innehåller och vad det kan betyda för t.ex. släkt- och hembygdsforskningen.

UPPSATSER

Bengt Karlsson, Åryd, har som ett specialarbete skrivit en uppsats om Åryds historia. Även Cecilia Sjödahl, Åryd, har arbetat med Åryds historia. Hon har gjort det i form av ett specialarbete i sista årskursen på gymnasiet.

Det finns plats för många fler att välja lokalhistoria som specialarbete. Varför inte skriva en gårds eller ett torps historia. Om Du inte själv har anknytning till någon gård i trakten så hör av Dig till någon i föreningens styrelse så ordnar vi kontakten med lämpligt objekt. Här finns mycket att välja på!

TRÄKNÖL

På hembygdsdagen visades ett träföremål som kom från två hopväxta träd. Besökarna uppmanades att gissa vilka träslag det var men i brådskan gavs det inget svar. Här kommer svaret:

Den tunnare nederdelen var rönn och på den var ympat päronträd. Förmodligen gjordes detta av folkskolläraren i Risinge, Georg Rydkvist, som då bodde på Björkhaga i Risinge. Nuvarande ägaren, Verner Malmqvist, avverkade träden (2 st) när det skulle byggas garage på platsen. Av den ena träknölen gjorde han en klubba, som användes till att slå på slaktmasken vid grisslakt. Den andra blev ett föremål som nu kunde användas i frågetävling.

Det är tveksamt om han fick några päron på träden. Det sägs också att rönnsmaken slår igenom på frukten, om det blir någon.

UTFLYKTER

har vi i somras gjort till Tegnaby och Södra Åreda. I Tegnaby tittade vi på den gamla kyrkplatsen och samlades därefter i Tegnérstugan där Tegnaby hembygdsförenings Sigvard Johansson och Hans Olsson visade samlingarna och berättade intressant om folk och händelser.

I Södra Åreda började vi vid Tete kanal där Kurt Johansson, Risinge, berättade hur Aschan i Åryd försökte lägga beslag på Åredasjöns vatten genom en grävd kanal. Namnet förklaras med att tetas är det samma som att bråka, dvs kanalen man bråkade om. Efter en tur genom Thorsta stannade vi till hos Karin och Roland Carlsson på Södra Åreda, där vi bl.a. tittade på ruinen av ett gårdsbränneri i sjökanten.

JÄRNBRUK

handlar det om i boken "Vallonbruksminnen", som har massvis med korta artiklar om bruken, framför allt i mellansverige. Utgiven i serien En bok för alla. Mycket bra och billig!

Styrelsen 1998

Claes Lissing, ordf, red för Hemmesjöbygden
Masugnsvägen 4 A
360 43 Åryd
tel 0470/774315

Inge Gustafsson, sek
Risinge
360 43 Åryd
0470/772058

Nils Fredrik Hjelmqvist, kassör
Åry herrgård
360 43 Åryd
0470/774250

Elvy Persson
Södra Åreda
360 43 Åryd
0470/771014

Nils-Ola Holtze
Åry herrgårdsflygel
360 43 Åryd
0470/774487

May-Brith Gustafsson
Risinge Kåragård
360 43 Åryd
0470/

Onni Thunell
Billa
360 43 Åryd
0470/774049

Leif Bolmgren
Tallvägen 11
360 43 Åryd
0470/774325

Ulla-Stina Åhman
Billa
360 43 Åryd
0470/774138

Asta W Olsson
Ringsberg
360 43 Åryd
0470/772012

Sven-Olov Wargklev
Masugnsvägen 37
360 43 Åryd
0470/774228

Monica Ohlsson
Billavägen 1 A
360 43 Åryd
0470/774285

Rita Stier
Tallvägen 6
360 43 Åryd
0470/774308