

1995:1

HEMMESJÖBYGDEN

Meddelande från Hemmesjö hembygdsförening

VÅRKONSERT

vid herrgården i Åryd
onsdagen den 31 maj kl 19

Blåsorkestern "Da Capo" från Växjö Musikskola. Fantastiskt duktiga ungdomar i åldern 14 - 16 år. Missa inte detta tillfälle. (Vid regn inomhus).

---0---0---0---0---0---0---0---0---

GÖKOTTA, pingstaftons morgon

lördagen den 3 juni kl 07 i Södra Åreda

Vägbeskrivning: Kör till Södra Åreda. Tag av mot Kårestad, ca 600 meter. Tag med frukostkorg.

---0---0---0---0---0---0---0---0---

Lördagen den 29 juli kl 09

Slätter och gille på Vitarörsvägen i Risinge. Vi hjälper Christina Arup som återskapar ängsmark vid Vitarör. (se Hemmesjöbygden 1993:1)
Tag med lie eller räfsa om Du har annars turas vi om med det som finns. Som avslutning bjuder Christina på kaffe och ostfralla.

Sönd den 20 aug kl 13:30 Hembygdsdag vid hembygdsstugan i Åryd. För program mm, se anslagstavlor.

Utsikten.

Om man i hembygdsstugan lutar sig fram över skrivbordet och tittar ut genom fönstret har man en vacker utsikt mot masugnen. Men man har inte alltid haft samma vy framför sig. På väggen bredvid fönstret hänger ett inramat fotografi som visar hur det såg ut för precis 40 år sedan. Det är Birgitta och Harald Schön som skänkt fotot och försett det med följande fakta om byggnaderna:

Trällsfabrik. Från omkring 1920 till början av 1950-talet. Observera vällingklockan på vänstra sidan av taket! Byggnaden revs sensommaren 1959. Före detta stångjärnsmedja byggd på 1850-talet av stolpvirke och brädor. Troligen skiffertak som ersattes omkring 1920-talet med röda tegelpannor. Från 1880-talet fram till 1900-talets början sågverk. 1903 fram till ca 1915 användes vindsvåningen bl.a. som matsal i samband med byggnation av Åry Bruks såg och lådfabrik. Användes även som föreningslokal.

I trällsfabrikens nedre plan fanns fyra trällshyvlar, två skruvpressar där man pressade två trällsbalar i varje skruvpress. Trällsvåg. Sliprum med reglerutrustning för vattenturbin och elmotor. En utbyggnad innehöll kapsåg för skalat rundvirke av furu- och grantoppar i varierande längder och med tjockleken fyra till fem tum. Rundvirket kapades i längder om 40 cm för inmatning i trällshyvlarna.

Genom en lucka i golvet vinschades trällsbalarna upp i vindsvåningen med en manuell hissordning för invägning och stämpling. Här fanns också trällslager och utlastning samt en hyvel för tillverkning av takstickor.

Genom remtransmissionsdrift från vattenturbin kunde man köra de olika maskinerna. Då det var liten vattentillgång från Årydsjön ersatte man driften med elmotor. Omkring 1950-talet ersatte man även eldriften med en tändkulemotor.

Byggnaden med sina maskiner borde fått stå kvar som ett skräckexempel på den tidens mycket dåliga arbetsmiljö.

Byggnaden till vänster var kraftstation för Åry Bruks elförsörjning från omkring 1920-talet till 1955. Före detta blåhus till masugnen. Uppfört på 1850-talets början med skiffertak som ersattes på 1960-talets början med eternittak. Under tiden 1903 till omkring 1920-talet användes byggnaden bl.a. til garage för disponent A. Edwin Ohlssons bil. Vindsvåningen har under samma tid använts som bl.a. snickarbod och föreningslokal.

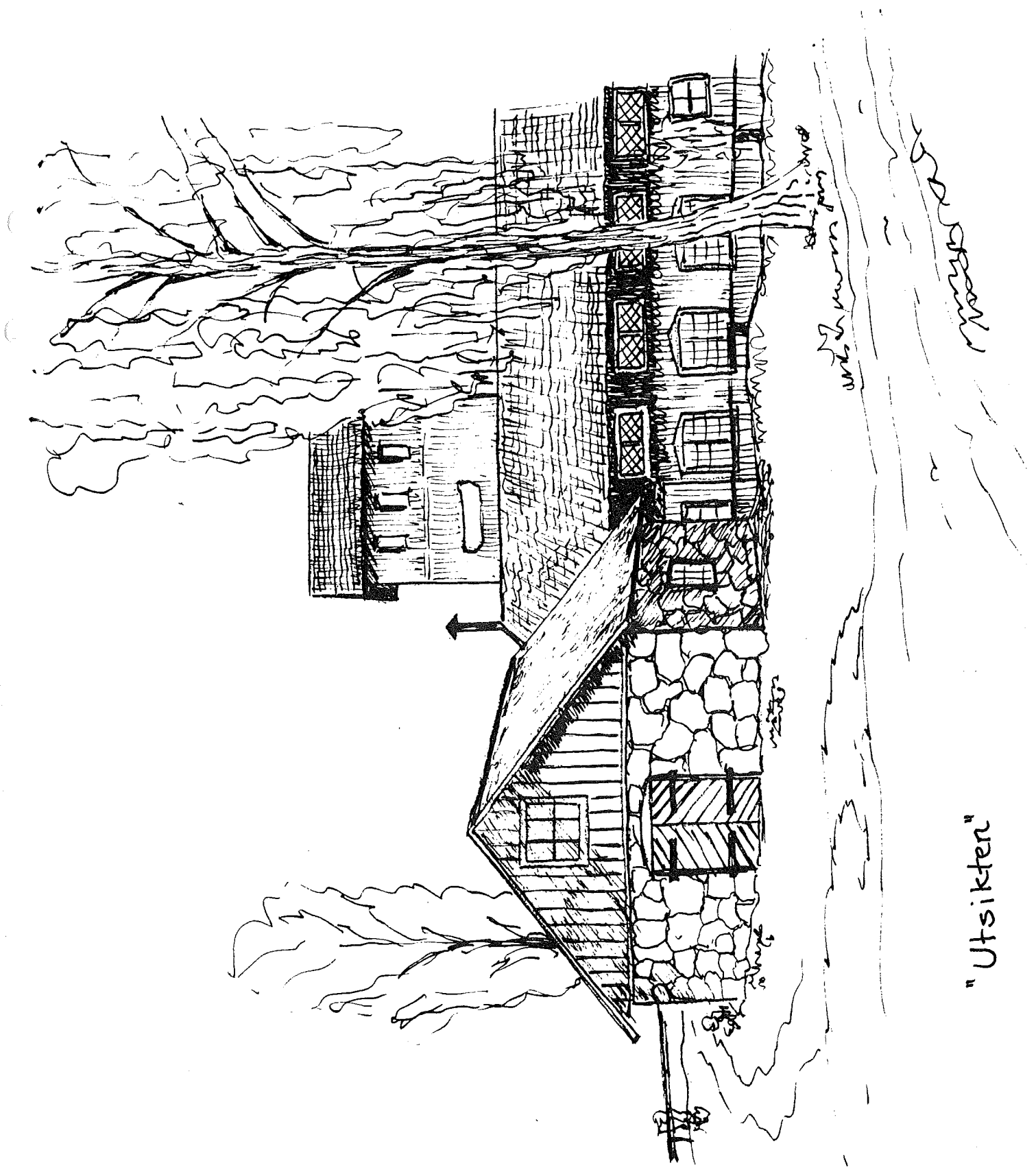
Kraftstationen bestod av en vattenturbindriven elgenerator på 26 kW, 380/220 volt växelström. Manövertavlan var av marmor och hade fyra utgående linjer.

Linje 1: Bebyggelsen vid herrgård, flygelbyggnad, trädgårdsmästeri samt arbetarbostäder (f.d. smedstugor). Även "Norrlandskasern" och "Gamla kasern".

Linje 2: Trällsfabriken, arbetarkasernerna Buskakull och Lyckås samt "Strömmarna".

Linje 3: Torpet Sjöbacken och Hemsets gård.

Linje 4: Växellinje med såg och lådfabrikens elgenerator.



"Utsikten"

Gubbastenen i Risinge.

Jag har hört "de gamla" berätta. Kanske, kanske gick det till så här.

Det hände någon gång i slutet på 1700-talet, att en nasare kom vandrande på en liten byväg. Egentligen var det bara ett par uppkörda hjulspår efter oxspann, men likväl en vandringsled. Han hade passerat gästgivaregården, Kåragården i byn Risinge. Trots att han var både hungrig och trött unnade han sig inte vare sig mat eller husrum därstädes. Han trodde sig kunna uppsöka någon ängslada där han kunde bädda ned sig i höet för några timmars sömn. Alltså passerade han gästgiveriet, där han kunde höra hur några rusiga karlar rumsterade och raljerade med uppässningen.

Han kom till byns utkanter. I säcken som var slängd över ena axeln hade han lite smått och gott, som han försökte saluföra hos bondebefolkningen där han drog fram. I hans skinnbörs skramlade hans sålunda införtjänade slantar. Han var nu kommen till krönet på en nedförslid. Vid backens slut fanns en stor jordfast sten. Medan skymningen tilltog knallade han backen ned.

Plötsligt rusade en skäggig gubbe fram, som legat gömd bakom stenen. Vandraren snarare förnam än såg honom. Det blixtrade till i skallbasen. Han stöp ögonblickligen. Det var slut på vandrarens jordeliv. Nidingen fortsatte sin barbariska gärning tills vandraren givit upp andan. Han berövade honom hans säck och penningbörs, som han tillfälligt gömde bakom stenen, där han nu hämtade en spade som han tidigare stulit. I nattens mörker släpade han sedan nasarens kropp till ett närbeläget kärr. Där grävde han ett fyra alnar djupt hål, det var lätt att gräva i den vattensjuka marken. Därefter hävde han ner nasarens kropp och skottade omsorgsfullt igen graven. Han återvände sedan till stenen där han hämtade säcken och penningpungen. Därefter avlägsnade han sig hastigt från byn.

Eftersom ingen av dem, vare sig offret eller gärningsmannen, var bosatt eller känd i byn, var det naturligtvis ingen som saknade dem. Båda var ambulerande män i var sitt skrå. Mordet blev alltså oupptäckt.

Men en piga i gästgivaregården hade sett en skymt av den vandrande nasaren när han i skymningen gått där förbi, när hon slentrianmässigt slängt en blick genom fönstret. Därigenom kände hon till att en nasare passerat den kvällen.

Gärningsmannen hade i sin iver glömt göra sig av med spaden. Den hade blivit liggandes i närheten av stenen. Spaden återfanns ett par år senare av en dräng som gått bakom stenen för att kasta vatten. Drängen kände igen bomärket som var inristat på skaftet. Den kunde därmed återlämnas till sin rättmätige ägare.

Ungefär tjugo år efter denna hemska novembernatt, yrade en tukthusfånge, som ansågs sinnesslös, då han låg på sin dödsbädd om detta mord i Risinge. Ingen tog honom på allvar.

Men någon som hört började fundera....

Än idag är många rädda för att gå förbi Gubbastenen. Många tror att det spökar där. Är det den osalige nasaren?

Inge Gustafsson

Konstutställning på årsmötet.

Årsmötet 1995 i Risingegården bjöd på en mycket intressant utställning. Det var målningar och teckningar av Erik Skjutare, träindustriarbetare i Åryd. Efter träget detektivarbete hade Ansa Borck lyckats låna ihop dem för visning denna kväll.

Det kändes också en fläkt från gamla tider då projektorn från Hemmesjö föreläsningsförening plockades fram för visning av de målade glasplåtar av Erik Skjutares hand som ännu finns bevarade. I projektorn, ett underverk av plåt och mässing, stoppades glasplåtar av formatet 8 gånger 8 cm och bildväxlingen frammanades med en stöt av just den käpp som användes på föreläsningsföreningens tid.

Sönerna Lennart och Arne Skjutare bidrog förutom med tavlor och teckningar även med glimtar ur faderns levnadshistoria.

Ursprunget till namnet Skjutare är okänt men kom troligen från en smedsläkt i Dalarna.

Släkten kom så småningom till kusten, till träindustrin i Sandarne utanför Söderhamn i Hälsingland. Där föddes Erik 1897 och följde med familjen (fadern hette Per) när den lockades till Åryd då träindustrin här behövde utbildad arbetskraft. Av familjens andra barn stannade Hilda kvar i Hälsingland medan Anna följde med och blev gift Nyrell i Billa. Dock blev hon änka i unga år och återvände då till Hälsingland. Även Erik återvände för en kort tid men blev sedan Åryd trogen.

Eriks fallenhet för det konstnärliga var medfödd. 1914 deltog han i en Hermodskurs i teckning (några av hans elevarbeten från 1914 med goda vitsord visades på utställningen).

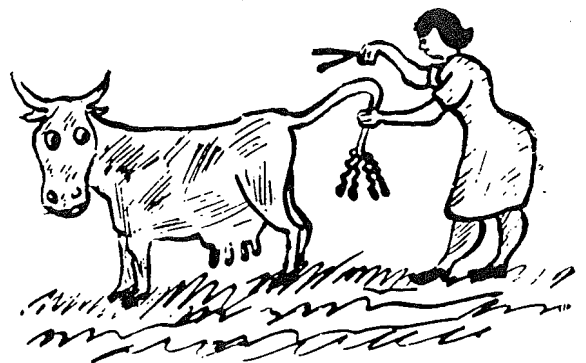
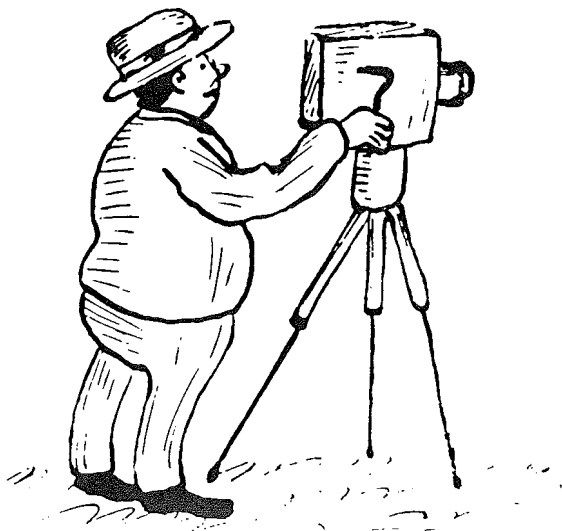
Disponent Ohlsson i Åryd ville kosta på Erik utbildning men denna avböjde försynt och målandet och tecknandet blev under många år en sysselsättning på lediga stunder. Erik var också en hängiven föreningsmänniska, aktiv i bl.a. Verdandis nykterhetsloge och han hade en fin humor. Konstnärsskapet var säkert också en behövlig avkoppling från den tuffa arbetsmiljön i träullsfabriken. Familjens bostad var i arbetarbostad nr 1, nuvarande hembygdsstugan, och Erik bodde senare i Norrlandskasernen.

Många av tavlorna är beställningsarbeten från vänner och bekanta. Det är därför inte så underligt att välkända motiv fanns representerade på utställningen i flera versioner. Så fanns t.ex. sju exemplar av motivet "Ugnsholmen", daterade från 1937 till 1958, och likaledes sju exemplar av motivet "Masugnen", daterade från 1950 till 1960. En av de senare hänger numera i hembygdsstugan. Andra motiv hämtades långväga ifrån, t.ex. "Gotlandsfiskare" och "Åreskutan" medan andra skildrar natur som t.ex. "Älgar", "Havsörnar" eller "Blomstermålning". Fem till tio kronor kunde man få betala för en målning. Totalt på utställningen visades 29 motiv förutom skisser och elevarbeten.

De målade glasplåtarna beskrev episoder från livet i samhället. Erik målade glasplåtarna och Arvid Schön höll skämtsamma och uppskattade föredrag till bilderna på Verdandis möten.

Erik var också flitigt anlita för textning av gratulationskort.

Utställningen och bildvisningen på hembygdsföreningens årsmöte blev mycket uppskattad och man kan bara beklaga att samlingen kunde visas endast vid detta enda tillfälle.



DET RÖR SIG I ÅRYD

"Den besökande som kommer till Åryd förvånas kanske av den ringa bebyggelse som finns där. Egnahemsbyggandet har inga anor i Åryd. De första egna hemmen uppfördes först i mitten på 1940-talet.

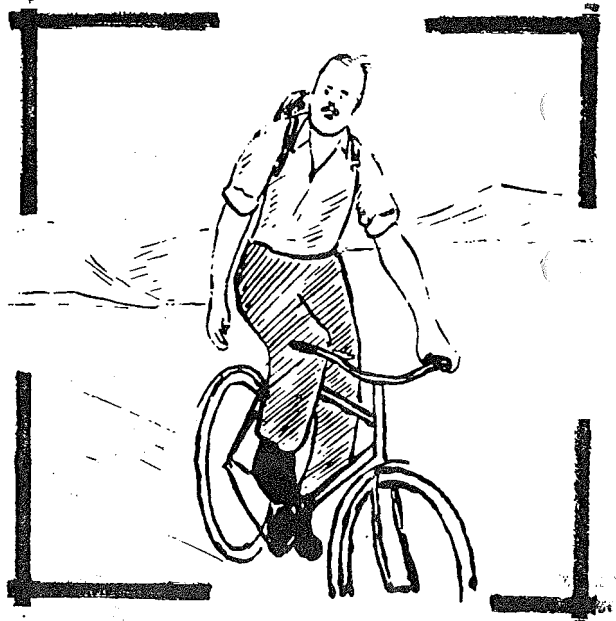
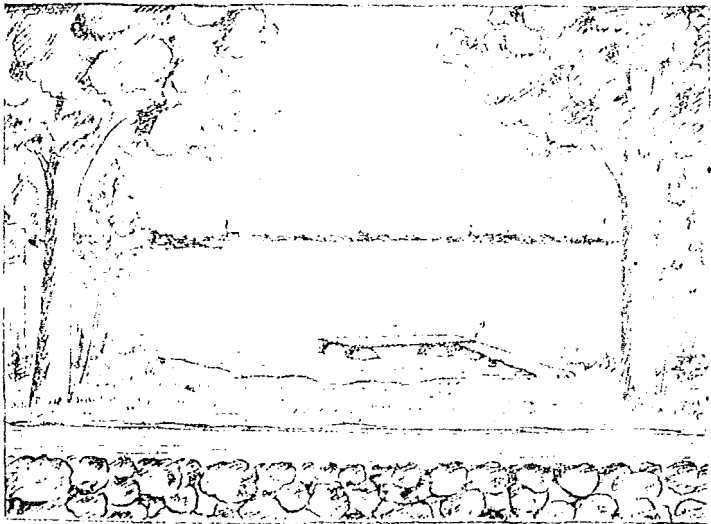
Detta beroende på att möjligheterna att förvärva tomtmark dessförinnan icke funnits och då endast till vid bruket anställda. Den äldre bebyggelsen har därför i huvudsak kommit att bestå av från järnbrukstiden ärvda bostäder och de bruksbaracker som vid sågverkets start år 1903 uppfördes. Namn sådana som "gamlakasernen" och "norrlandskasernen" vittnar om gångna tider. "Norrlandskasernen" tex har fått sitt namn därav att där inflyttade den från Norrland importerade arbetskraften vid sågverkets start.

En följd av ovan sagda blev att på 1920-talet såväl Manufakturmedjan som glasbruket avflyttade från orten.

Det är därför med stor tillfredsställelse vi i Åryd sett Valhallas försäljning av det byggnadsplanerade området till Östra Torsås kommun. Uppförandet av spånkivefabriken har också skapat trygghet i försörjningen och ett livligt intresse för egnahemsbyggnader har därav följt. I stiftelsen Varendshus regi är under uppförande 18 enfamiljsvillor plus 3 enfamiljsvillor i privat regi, och byggnadsnämndens planer på vatten och avlopp har avancerat så långt att detta arbete beräknas påbörjas i vår.

Så hoppas vi på en snar lösning av våra aktuella skolproblem, och att vägförvaltningens projektering för våra vägar och gators förbättring tar sig uttryck i påbörjade arbeten.

Så har då Åryd fått ett bullrande uppvaknande ur sin långa törnsasömn." BS



Illustrationer på denna och föregående sida är exempel på Erik Skjutares målade glasplåtar som visades vid föredrag i nykterhetslogen.

Blandat från bygden.**VATTENHJUL OCH TURBIN**

Det skall bli ett vattenhjul i den nyrestaureerade åfåran vid blåsmaskin- huset strax intill hembygdsstugan. Pengarna är klara men möjligen beror dröjsmålet nu på svårigheten att få tag i kunniga hantverkare? Klart är också att en av åfårans tidigare vattenturbiner nu gjorts i ordning som museiföremål och kommer att placeras strax intill ån för allmänt beskådande.

KOLMILA

Modellen av järnbruket har utökats med en kolmila med kolarkoja och alla redskap som hör kolningen till. Den är gjord som ett temaarbete i skolan i Åryd.

TIMMER

En del av timmerbjälkarna från de s.k. smedstugorna i Åryd kommer till nytta igen. Det är torpet Lybeck på Teleborg som renoveras och där kommer bjälkarna väl till pass.

GAMLA KYRKAN

Det har rensats rejält bland buskagen i stenmuren kring gamla kyrkan. Alltför mycket tycker några. Det är Riksantikvarieämbetet som tagit bort den växtlighet som hotar att med sin växtkraft rasera muren. Många av kyrkans inventarier finns magasinerade på Smålands Museum. En kommitté med representanter från församling och hembygdsförening kommer att försöka återföra några av inventarierna.

MÖBLER

Nu finns det gott om nyrenoverade trädgårdsmöbler och bänkar att sitta på vid hembygdsstugan i sommar. Vi tackar för arbetet med dem och hoppas på behagligt

sommarväder så utemöblerna kommer till användning. Kom och sitt och njut!

SKOGEN

"Kulturmiljövård i skogen hette en studiecirkel vi hade för ett år sedan. Nu har skogsvårdsstyrelsen ställt i ordning en studieslinga i Bergunda - Öjaby. Den skall vi försöka besöka i höst. Närmare besked om tidpunkt kommer senare.

GLAS OCH SKÄRVOR

En liten utställning om glasbruket i Åryd finns sedan januari i hembygdsstugan. Där visas enbart glas som hittades vid grävning kring masugnen för två år sedan. Utställningen finns kvar till och med juli månad.

KULTURHUSENS DAG

Kulturhusens dag anordnas varje år andra söndagen i september. I år blir det den 10 september och temat för året är "Industri och hantverk". Hembygdsföreningen har blivit ombedd att visa bruksmiljön denna dag. Tider mm annonseras i god tid.

ÖPPET

Allt mer material som t.ex. klippböcker mm samlas nu i hembygdsstugan. Det finns inga bestämda tider när det är öppet men ofta finns det någon där under helgerna. Om Du för besök och skulle vilja visa bruksmiljön från insidan så går det bra att kontakta Claes Lissing eller Harald Schön.

MEDLEMSAVGIFT

Du kommer väl ihåg att betala in medlemsavgiften med bifogat inbetalningskort. En god ekonomi hjälper föreningen att genomföra intressanta arrangemang och bildar dessutom grund för utgivning av fler publikationer.

Åryaffären, ett 40-årsminne

År 1955, för jämnt 40 år sedan, inträffade en serie händelser i Åryd som gav upphov till en debatt i press, riksdag och regering och dessutom var nära att förorsaka en regeringskris. Ingen gång, varken tidigare eller senare, har namnet Åry(d) varit så känt över landet.

Bakgrunden till det hela var att Åry Manufakturverks ägare låtit meddela de anställda att företaget gick dåligt och att verksamheten måste läggas ner av ekonomiska skäl. Det skulle innebära ett svårt slag för samhället där manufakturverket var den enda arbetsgivaren. Statens Skogsindustrier (nuvarande ASSI) kom med i bilden och erbjöd sig överta rörelsen och se till att den inte lades ner. Det gjordes ett preliminärt köpeavtal i väntan på riksdagens godkännande och driften av rörelsen togs över direkt.

Det var en koalitionsregering i Sverige vid denna tid bestående av socialdemokrater och bondeförbundare och jordbruksministern Sam Norup (bf) föreslog i en proposition att riksdagen skulle godkänna affären.

Men propositionen stötte på motstånd i jordbruksutskottet. Visserligen gjordes affären av sociala skäl men man yrkade på avslag eftersom den kunde betraktas som statligt övertagande, socialisering av privat egendom.

Även inom bondeförbundets riksdagsgrupp opponerade man sig mot sin egen jordbruksminister och ansåg att staten inte skulle förvärva privat skog. Det stred mot bondeförbundets skogsprogram.

De anställdas åsikt var det troligen inte så många som frågade efter. Från fackligt håll hälsades med tillfredsställelse att Statens Skogsindustrier skulle ta över.

Efter den massiva kritiken beslöt regeringen ta tillbaka propositionen om köp av Åry Manufakturverk. Köpare blev i stället Sydöstra Sveriges Skogsägareförbund.

Styrelsen 1995

Claes Lissing, ordf, red för Hemmesjöbygden
Värendsvägen 37
360 43 Åryd
tel 0470/774315

Karin Carlsson
Södra Åreda
360 43 Åryd
0470/771066

Nils Fredrik Hjelmqvist, kassör
Åry herrgård
360 43 Åryd
0470/774250

Elvy Persson
Södra Åreda
360 43 Åryd
0470/771014

Ansa Borek
Åry herrgård
360 43 Åryd
0470/774213

Ditte Lind
Risinge Mellangård
360 43 Åryd
0470/772150

Onni Thunell
Billa
360 43 Åryd
0470/774049

Leif Bolmgren
Tallvägen 11
360 43 Åryd
0470/774325

Ulla-Stina Åhman
Billa
360 43 Åryd
0470/774138

Asta W Olsson
Ringsberg
360 43 Åryd
0470/772012

Göte Aronsson
Risinge
360 43 Åryd
0470/772061

Monica Ohlsson
Billavägen 1 A
360 43 Åryd
0470/774285

Ingrid Wahrolén, sekr
Södra Åreda
360 43 Åryd
0470/771068

Hemmesjöbygden utges av Hemmesjö hembygdsförening. Föreningen arbetar i Hemmesjö socken som omfattar Billa, Hemmesjö, Gummatorp, Risinge, Södra Åreda och Åryd. Du blir medlem genom att betala medlemsavgiften, 100 kr. Postgironummer: 72 98 81 - 3
Där inget annat anges är artiklarna skrivna av redaktören.